

Hygieneplan für VdM-Musikschulen in Baden-Württemberg

Verfasser: Landesverband der Musikschulen Baden-Württembergs /
Musikschule Schwieberdingen

Datum: 03.05.2020

Vorbemerkung:

Für den sukzessiven Wiedereinstieg in den regulären, normalen Unterrichts- und Veranstaltungsbetrieb der öffentlichen Musikschule nach der behördlich angeordneten Einstellung des Unterrichtsbetriebes am 17.03.2020 gemäß § 4, Abs. 1, Nr.2 Corona-Verordnung sind in allen Phasen dieses Wiedereinstiegs insbesondere Maßnahmen zur Einhaltung der Hygienevorschriften und Distanzregeln notwendig.

Auf die Verordnung des Sozialministeriums und des Kultusministeriums über die Wiederaufnahme des Betriebs in den Musikschulen und Jugendkunstschulen (Corona Verordnung Musik- und Jugendkunstschulen - CoronaVO Musik- und Jugendkunstschulen) vom 5. Mai 2020 wird Bezug genommen

INHALT

1. Einleitung / Grundsätzliches
2. Meldepflicht
3. Persönliche Hygiene
4. Zugänge
5. Raumhygiene: Unterrichtsräume, Eingangs- und Wartebereiche, Fluren und Gänge, Verwaltungs- und sonstige Räume
6. Musikschulunterricht
7. Risikogruppen
8. Verwaltung
9. Reinigung
10. Hygiene im Sanitärbereich
11. Abfallentsorgung
12. Verantwortlichkeit und Unterweisung
13. Sonstiges

Anlagen

1. GRUNDSÄTZLICHES

Dieser Hygieneplan Corona-Pandemie ist durch die Leitung der Musikschule Schwieberdingen gemeinsam mit dem Träger der Musikschule, am 12.05.2020 veröffentlicht worden. Ihm zu Grunde liegen die Hygienehinweise des Kultusministeriums für die Schulen vom 22.04.2020 (Anlage 3).

Der vorliegende Hygieneplan enthält die wichtigsten Eckpunkte nach dem Infektionsschutzgesetz. Die Musikschulleitung sowie sämtliche an der Musikschule tätigen Lehrkräfte und Verwaltungsmitarbeitende sowie die für die Musikschule auf freiberuflicher Basis tätigen Musikpädagogen und Musikpädagoginnen (Honorarkräfte) gehen bezüglich der Hygiene mit gutem Beispiel voran und sorgen zugleich dafür, dass die Musikschülerinnen und Musikschüler sowie ihre Begleitpersonen die Hygienehinweise ernst nehmen und umsetzen.

Alle Beschäftigten der Musikschule, der/die Musikschulträger, alle Musikschülerinnen und Musikschüler sowie alle weiteren regelmäßig an der Musikschule arbeitenden oder sich aufhaltenden Personen haben diese Hygienebestimmungen, die Anweisungen und Verlautbarungen der Gesundheitsbehörden sowie die Anweisungen der Musikschulleitung zur Wahrung der Hygiene und des Infektionsschutzes an der Musikschule zu befolgen. Sie sind darüber hinaus gehalten, die aktuellen Hygienehinweise des Robert Koch-Instituts zu beachten.

Über die Hygienemaßnahmen sind alle Mitarbeitenden, die Musikschülerinnen und Musikschüler, deren Erziehungsberechtigten und alle weiteren sich regelmäßig an der Musikschule arbeitenden oder sich aufhaltenden Personen jeweils auf geeignete Weise zu unterrichten. Die Vorgaben zum Infektionsschutz und zu den erforderlichen Hygienemaßnahmen in der Verordnung der Landesregierung über infektionsschützende Maßnahmen gegen die Ausbreitung des Virus SARS-Cov-2 (Corona-Verordnung - CoronaVO) vom 17. März 2020 in der jeweils geltenden Fassung und h§ 1 Absatz 2 der Corona-VO der Landesregierung in der jeweils gültigen Fassung sind zu beachten.

Der Hygieneplan Corona-Pandemie der Musikschule Schwieberdingen gilt bis zu seiner Aufhebung durch die Musikschulleitung. Etwaige ergänzende Bestimmungen zum Hygieneplan Corona-Pandemie im regulären Hygieneplan der Musikschule bleiben während der Geltungsdauer Corona-Pandemie in Kraft.

2. MELDEPFLICHT

Sowohl der Verdacht einer Erkrankung als auch das Auftreten von COVID-19 Fällen sind der Musikschulleitung, dem Träger der Musikschule und dem Gesundheitsamt unverzüglich zu melden.

3. PERSÖNLICHE HYGIENE

Das Coronavirus ist von Mensch zu Mensch übertragbar. Der Hauptübertragungsweg ist die Tröpfcheninfektion. Dies erfolgt vor allem direkt über die Schleimhäute der Atemwege. Darüber hinaus ist besonders auch indirekt über Hände, die dann mit Mund- oder Nasenschleimhaut sowie die Augenbindehaut in Kontakt gebracht werden, eine Übertragung möglich.

- **Wichtige Hygienemaßnahmen**
- Bei Krankheitszeichen (z.B. Fieber, trockener Husten, Atemproblemen, Verlust Geschmacks-/Geruchssinn, Halsschmerzen Gliederschmerzen) auf jeden Fall zu Hause bleiben.
- Mindestens 1,50 m Abstand halten. Davon ausgenommen sind solche Tätigkeiten, bei denen eine engere körperliche Nähe nicht zu vermeiden ist; in diesen Fällen sind geeignete Schutzmaßnahmen wie das Tragen eines Mund-Nasen-Schutzes erforderlich.
- Mit den Händen nicht das Gesicht, insbesondere die Schleimhäute berühren, d.h. nicht an Mund, Augen und Nase fassen.
- Keine Berührungen, Umarmungen und kein Händeschütteln.
- **Gründliche Händehygiene** (z. B. nach dem Naseputzen, Husten oder Niesen; nach der Benutzung von öffentlichen Verkehrsmitteln; nach Kontakt mit Treppengeländern, Türgriffen, Haltegriffen etc., vor und nach dem Essen; vor dem Aufsetzen und nach dem Abnehmen einer Schutzmaske, nach dem Toiletten-Gang oder nach Betreten des Klassenraums) durch
- **Händewaschen** mit Seife für 20 – 30 Sekunden. Das sachgerechte Desinfizieren der Hände ist dann sinnvoll, wenn ein gründliches Händewaschen nicht möglich ist. Dazu muss Desinfektionsmittel in ausreichender Menge in die trockene Hand gegeben und bis zur vollständigen Abtrocknung ca. 30 Sekunden in die Hände einmassiert werden. Dabei ist auf die vollständige Benetzung der Hände zu achten. (siehe auch www.aktion-sauberehaende.de).
- Öffentlich zugängliche Gegenstände wie Türklinken oder Fahrstuhlknöpfe möglichst nicht mit der vollen Hand bzw. den Fingern anfassen, ggf. Ellenbogen benutzen.
- **Husten- und Niesetikette:** Husten und Niesen in die Armbeuge gehören zu den wichtigsten Präventionsmaßnahmen(!) beim Husten oder Niesen größtmöglichen Abstand zu anderen Personen halten, am besten wegrehen.
- **Mund-Nasen-Schutz:** Im Unterricht ist das Tragen einer Mund-Nasen-Bedeckung auch bei gewährleistetem Sicherheitsabstand nicht erforderlich, gleichwohl zulässig. Sollten Schülerinnen und Schüler sowie Lehrkräfte in der Schule eine Mund-Nasen-Bedeckung verwenden wollen, so spricht nichts dagegen. Für den richtigen Umgang mit Behelfsmasken siehe <https://sozialministerium.baden-wuerttemberg.de/de/service/media/mid/richtiger-umgang-mit-einfachen-masken-fuer-mund-und-nase/>

4. ZUGÄNGE zur Musikschule und zu ihren Unterrichtsräumen

- Das Bürgerhaus darf nur von Mitarbeitenden, Musikschülerinnen und Musikschülern sowie von weiteren Personen betreten werden, denen der Zugang durch die Leitung der Musikschule oder deren Träger ausdrücklich gestattet ist..
- Nur im absoluten Ausnahmefall dürfen/sollen Schülerinnen und Schüler von einer Person begleitet werden (z.B. Bringen und Abholen der jüngeren Schülerin/des Schülers; Anwesenheit im Unterrichtsraum kann nur sein, wenn es pädagogisch zwingend erforderlich ist).
- In allen Fällen ist der Aufenthalt in den Unterrichtsräumen und Gebäuden auf den unbedingt notwendigen Zeitraum zu beschränken.
- Mitarbeitende, Musikschülerinnen und Musikschüler, deren Erziehungsberechtigten und diese zum Unterricht begleitende Personen, **betreten das Gebäude durch die Automatik-Innenhoftür und verlassen das Gebäude durch den Ausgang Bahnhofstraße (SchülerInnen , die im Saal unterrichtet werden, gehen durch den Notausgang Schloßhof.**
- Für alle von der Musikschule für den Unterricht genutzten Räume werden tägliche Anwesenheitslisten geführt (analog Stundenpläne), in denen zur besseren Nachverfolgung von Infektionsketten die Personendaten hinterlegt werden. Die Anwesenheitslisten sind so zu führen, dass jederzeit und für alle betreffenden Gebäude nachzuvollziehen und dokumentiert ist, wer sich wann in welchem Unterrichtsraum aufgehalten hat. Die Liste (i.d.R. die Anwesenheitsliste liegt im Unterrichtsraum bereit).
- In allen Treppenhäusern, Korridoren und Fluren sind Markierungen auf dem Boden und/oder an den Wänden für die Laufwege vorhanden, die so angeordnet sind, dass auch in engen Fluren kein Kontakt zustande kommen kann: Besonders:
 - im **Flucht-Treppenhaus gilt jeweils für jedes Stockwerk eine Vorfahrtsregelung:** Personen im großen Treppenhaus kontrollieren für sich, ob sich jemand sichtbar im Treppenhaus befindet und benutzen dieses erst nach dieser Sichtkontrolle. Personen im Fluchttreppenhaus bleiben auf jeder Zwischenebene stehen und vergewissern sich, ob Ihnen jemand entgegen kommen möchte.
 - Der vorhandene **Fahrstuhl** dürfen jeweils nur von zwei Person pro Fahrt genutzt werden. Ausgenommen sind Personen, die (1) in gerader Linie verwandt sind, wie beispielsweise Eltern und Kinder und Enkelkinder oder (2) in häuslicher Gemeinschaft miteinander leben. In diesem Fall können maximal 3 Personen pro Fahrt den Fahrstuhl benutzen. **Es ist jeweils diagonal ein Platz in einer Ecke des Fahrstuhls einzunehmen.**
- **Keinen Zutritt zum Bürgerhaus** und zu von der Musikschule für den Unterricht genutzten Räumlichkeiten haben Personen, auf die mindestens eines der folgenden Merkmale zutrifft: positiv auf SARS-CoV-2 getestet oder als positiv eingestuft bis zum Nachweis eines negativen Tests (i. d. R. durch den AMD), vom Gesundheitsamt aus anderen Gründen (z. B. als Kontaktperson Kat. I) angeordnete Quarantäne für die jeweilige Dauer, nach Rückkehr von einem Auslandsaufenthalt oder einer besonders betroffenen Region im Inland ab 72 Stunden für die Dauer von 14 Tagen. Auch anderweitig erkrankten Schülerinnen und Schülern ist die Teilnahme am Präsenzunterricht nicht gestattet. Die Lehrkraft ist aufgefordert, bei Erkältungssymptomen von Schülerinnen oder Schülern den Unterricht nicht zu erteilen. GRUNDSATZLICH GILT: WER KRANK IST, BLEIBT ZUHAUSE!

5. RAUMHYGIENE

- In allen Unterrichtsräumen sowie in Eingangs- und Aufenthaltsbereichen werden Hinweisschilder auf Hygienevorschriften und Distanzregeln gut sichtbar und an entsprechenden Stellen angebracht.
- In allen Gebäuden, in denen die Musikschule Unterricht erteilt, besteht entweder im Eingangsbereich und im UG sowie im OG Desinfektions- bzw. Händewaschmöglichkeiten.
- Zur Vermeidung der Übertragung durch Tröpfcheninfektion muss auch im Musikschulbetrieb ein Abstand von mindestens 1,50 Metern eingehalten werden.
- Besonders wichtig ist das regelmäßige und richtige Lüften, da dadurch die Innenraumluft ausgetauscht wird. In den Unterrichtsräumen ist jeweils am Schluss einer Unterrichtseinheit bzw. zu Beginn der nächsten Unterrichtseinheit eine Stoßlüftung bzw. Querlüftung durch vollständig geöffnete Fenster über einige Minuten vorzunehmen. Eine Kipplüftung ist ausreichend bei vollständiger Kippstellung (50 %).
- Türklinken werden in der Regel nur von Lehrkräften angefasst. Der Schüler wartet, bis die Lehrkraft die Tür öffnet. Türklinken so oft wie möglich mit einer Desinfektionslösung zu reinigen.
- *Ebenso sind mobile oder feststehende Trennwände (Plexiglas, Duschvorhänge, Malerfolien), die im Unterricht in Blasinstrumenten und im Gesang (wenn wieder vom Land zugelassen) zum Einsatz kommen (siehe unten), nach jeder Unterrichtsstunde und vor dem Eintritt der nächsten Schülerin / des nächsten Schülers zu reinigen.*
- Das regelmäßige Desinfizieren von stationären Instrumenten sowie das Desinfizieren von Türklinken nach jeder Unterrichtsstunde werden durch die Lehrkraft vorgenommen (Desinfektionsmittel wird durch die Musikschule zur Verfügung gestellt).

6. MUSIKSCHULUNTERRICHT

- Für den Musikschulunterricht werden ausschließlich ausreichend große Unterrichtsräume genutzt, die auch nicht anderweitig genutzt werden.
- Die Einhaltung des Mindestabstands von mindestens 1,5 m im Unterricht wird gewährleistet.
- In den Unterrichtsfächern der Blasinstrumenten und im Fach Gesang (wenn vom Land wieder zugelassen) ist ein Sicherheitsabstand von 3 m zwischen Schüler/in und Lehrkraft vorgeschrieben (siehe auch Hinweis zu Trennwänden weiter unten). Die Gesangs- und Blasinstrumentenrichtung (wenn vom Land wieder zugelassen) erfolgt im 90° Winkel zu Schüler und Lehrer.
- *Der Unterricht in den Fächern Gesang sowie Holz- und Blechblasinstrumente (wenn vom Land wieder zugelassen) findet ausschließlich in Unterrichtsräumen statt, in denen Lehrkraft und Schüler/in durch mobile oder der feststehende Trennwände (Plexiglas oder Duschvorhänge) gegen Tröpfcheninfektion voneinander getrennt sind. Alle Unterrichtsräume, in denen Blechblasinstrumente oder Gesang unterrichtet werden, sind mit solchen mobilen oder feststehenden Trennwänden ausgestattet.*
- In dem Unterrichtsraum dürfen zur gleichen Zeit (abhängig von den durch das Land zugelassenen Formaten für den Präsenzunterricht) nur die Lehrkraft und der/die Schüler/in aufhalten, deren Unterricht aktuell stattfindet. Nur in begründeten Ausnahmefällen und abhängig von der jeweils geltenden Landesregelung zur Zahl der Personen, die sich zulässig gleichzeitig im Unterrichtsraum aufhalten können, dürfen sich außerdem eine oder mehrere Begleitperson zur gleichen Zeit im Raum aufhalten (z.B. im Unterricht mit Menschen mit Behinderung).
- Zwischen zwei Unterrichtseinheiten besteht immer eine Pause von mindestens 1 - 2 Minuten. Die Stundenplanung ist entsprechend getaktet.
- Die / der neue Schüler/in oder die beiden Schüler/innen dürfen den Unterrichtsraum erst betreten, wenn vorherige/r den Raum verlassen hat/haben.
- Sofern die musikpädagogische Arbeit dadurch nicht unverhältnismäßig behindert wird, besteht für die Lehrkräfte und Schüler/in die Pflicht zum konsequenten Tragen des Mund-Nasenschutzes (wird den Lehrenden durch Musikschule zur Verfügung gestellt). Auch sämtliche Begleitpersonen von Schüler/innen, haben im gesamten Gebäude und in den Unterrichtsräumen, durchgängig einen Mund-Nasenschutz zu tragen.
- Instrumente und Schlägel, Werkzeuge, Mediengeräte und Arbeitsflächen dürfen während des Unterrichts nicht durch Unterrichtende und Schüler gemeinsam genutzt werden; Lehrkräfte verwenden eigene oder von der Einrichtung zur Verfügung gestellte Instrumente, Schlägel und Werkzeuge;
- Der Austausch von Instrumenten, Bögen, Mundstücken etc. ist nicht gestattet.
- Den Lehrkräften erhalten Einmalhandschuhe. Es bleibt aber ihnen überlassen, ob und zu welchen Tätigkeiten sie diese verwenden.

7. RISIKOGRUPPEN

- Lehrkräften, die einer Risikogruppe angehören, wird freigestellt, ob sie die Tätigkeit im Präsenzunterricht wieder aufnehmen wollen / sind von der Erteilung von Präsenzunterricht entbunden. Sie sind angewiesen, online oder in anderen Formen des Fernunterrichts Musikschulunterricht zu erteilen.
- Besonders gefährdete Schülerinnen und Schüler sowie Lehrkräfte werden besonders geschützt (Personen über 60 Jahre/Senioren, Personen mit Vorerkrankungen, Menschen mit Behinderung).
- Die Feststellung, ob ein/e Mitarbeiter/in der Musikschule oder eine für die Musikschule tätige Honorarkraft einer Risikogruppe angehört, sowie der Umfang bei Feststellung einer Zugehörigkeit erfolgt nach einem definierten Ablaufplan. Der Ablaufplan wird als Anlage 1 beigefügt.
- Zu einer Risikogruppe im Sinne dieses Hygieneplanes gehören vor allem Personen mit
 - Erkrankungen des Herz-Kreislauf-Systems (z.B. koronare Herzerkrankung und Bluthochdruck)
 - chronischen Erkrankungen der Lunge (z.B. COPD)
 - chronische Lebererkrankungen
 - Diabetes mellitus (Zuckerkrankheit)Krebserkrankungen
 - geschwächtem Immunsystem (z.B. aufgrund einer Erkrankung, die mit einer Immunschwäche einhergeht oder durch die regelmäßige Einnahme von Medikamenten, die die Immunabwehr beeinflussen und herabsetzen können, wie z. B. Cortison)

Ferner

- Schwangere
 - Lehrkräfte, die das 60. Lebensjahr bereits vollendet haben
 - Lehrkräfte, die mit Menschen mit relevanten Vorerkrankungen oder Schwangeren in häuslicher Gemeinschaft leben
 - Schwerbehinderte Personen ohne Vorliegen einer risikoerhöhenden Erkrankung
 - Schülerinnen und Schüler mit relevanten Vorerkrankungen
 - Personen, die mit Personen (Eltern, Geschwisterkinder) zusammenleben, die einer Risikogruppe angehören
- Für einzelnen Risikogruppen unter den Mitarbeitenden oder den Schülerinnen und Schülern gelten unterschiedliche Regelungen, die sich an dem jeweiligen Risikograd und an der Einbindung in den Musikschul- und Unterrichtsbetrieb orientieren und den notwendigen Schutz als auch die größtmögliche Einbindung und Partizipation von Mitarbeitenden, Schülerinnen und Schüler und ihr jeweiliges familiäres und soziales Umfeld ermöglichen. In der Anlage 2 wird beispielhaft ein Katalog unterschiedlicher Regelungen für unterschiedliche Risikogruppen vorgestellt

8. VERWALTUNG

- Das Büro der Musikschule ist gesperrt. Das Büro darf nur betreten werden nach vorheriger Terminierung mit dem Sekretariat. Der Anweisung der Sekretärin ist Folge zu leisten. Auch die Lehrkräfte betreten das Büro nur nach vorheriger Terminierung.
- Die Mitarbeitenden der Verwaltung sind zu einer möglichst kontaktarmen Kommunikation innerhalb der Verwaltung sowie mit Schüler/innen, Eltern und Lehrkräften angehalten.
- Per Dienstanweisung sind sämtliche Mitarbeitenden der Verwaltung zum Tragen von Mund-Nasenschutz im Falle einer persönlichen Kommunikation mit Schüler/innen, Eltern, Lehrkräften und weiteren Personen verpflichtet.
- Die Mitarbeiterinnen und Mitarbeiter der Verwaltung erhalten gleichfalls Einmalhandschuhe. Aber auch ihnen bleibt überlassen, ob und zu welchen Tätigkeiten sie diese verwenden.
- Die Beratungs- und Informationswege für das Personal, die Schüler/innen, die Eltern und die Träger sind auch auf der Homepage der Musikschule sowie durch Aushänge einsehbar.

9. REINIGUNG

- Die Gebäudereinigung der Musikschule erfolgt täglich. In der Musikschule steht die Reinigung von Oberflächen im Vordergrund. Dies gilt auch für Oberflächen, welchen antimikrobielle Eigenschaften zugeschrieben werden, da auch hier Sekrete und Verschmutzungen mechanisch entfernt werden sollen.
- Handkontaktflächen müssen regelmäßig, nach Möglichkeit mehrmals täglich, mit einem tensidhaltigen Reinigungsmittel gereinigt werden. Gemäß der Empfehlung des Robert-Koch-Instituts wird eine routinemäßige Flächendesinfektion der häufigen Kontaktflächen, in häuslichen und öffentlichen Bereichen, auch in der jetzigen COVID-Pandemie, nicht durchgeführt.
- Die Oberflächenreinigung von technischen Geräten wie PC-Tastatur, Telefon, Drucker, Kopierer etc. erfolgt vor der Nutzung von den Nutzern anhand feuchten Einmaldesinfektionstüchern (bei uns: Papiertücher getränkt mit Desinfektionsflüssigkeit)
- Wird eine Desinfektion im Einzelfall als notwendig erachtet, so sollte diese generell als Wischdesinfektion mit einer kalten Lösung durchgeführt werden. Die Einwirkzeit bzw. Benetzungszeit ist zu beachten. Je nach Desinfektionsmittel (wenn getrocknete Reste reizend wirken) ist eine anschließende Grundreinigung erforderlich.
- Folgende Areale sollen besonders gründlich und in stark frequentierten Bereichen täglich gereinigt werden:
 - Türklinken und Griffe (z.B. an Schubladen- und Fenstergriffe) sowie der Umgriff der Türen
 - Treppen- & Handläufe,
 - Lichtschalter,
 - Tische, Telefone, Kopierer
 - und alle weiteren Griffbereiche, wie z.B. Computermäuse und Tastaturen.
- Die Reinigungs- und Händehygienepläne sind ausgehängt
 - Putzraum
 - Toiletten
 - Lehrerzimmer / Teeküche

10. HYGIENE IM SANITÄRBEREICH

In allen Toilettenräumen sind ausreichend Flüssigseifenspender und Einmalhandtücher bereitgestellt und regelmäßig aufgefüllt (Nach früherer Beurteilung des Robert Koch-Instituts sind Stoffhandtuchrollen den Einmalhandtüchern aus Papier aus Sicht des Infektionsschutzes gleichzusetzen).

Die entsprechenden Auffangbehälter für Einmalhandtücher und Toilettenpapier sind vorzuhalten. In den einzelnen Sanitärräumen dürfen sich maximal 2 Personen gleichzeitig aufhalten. Am Eingang der Toiletten muss durch gut sichtbaren Aushang darauf hingewiesen werden, dass sich in den Toilettenräumen stets nur einzelne Schülerinnen und Schüler (2 Personen) in Abhängigkeit von der Größe des Sanitärbereichs) aufhalten dürfen.

Toilettensitze, Armaturen, Waschbecken und Fußböden werden täglich gereinigt. Bei Verschmutzungen mit Fäkalien, Blut oder Erbrochenem ist nach Entfernung der Kontamination mit einem Desinfektionsmittel getränkten Einmaltuch eine prophylaktische Scheuer-Wisch-Desinfektion erforderlich. Dabei sind Arbeits-gummihandschuhe zu tragen.

11. ABFALLENTSORGUNG

Mülleimer in den Unterrichtsräumen, in den Eingangs- und Aufenthaltsbereichen sowie in Fluren und Gängen werden vom Reinigungspersonal nach Beendigung des Schulbetriebes entsprechend der örtlichen Abfallentsorgungsordnung (Mülltrennung) täglich geleert.

12. VERANTWORTLICHKEIT UND UNTERWEISUNG

- Die Musikschulleitung trägt die Verantwortung für die Sicherstellung der hygienischen Erfordernisse, nimmt ihre Verantwortung durch Anleitung und Kontrolle wahr und ist für Absprachen mit dem Träger der Musikschule verantwortlich.
- Die Unterweisung von Lehrkräften und allen weiteren Mitarbeitenden der Musikschule zu Inhalten des Hygieneplans sind eine verbindliche Voraussetzung für die Umsetzung der festgelegten Maßnahmen. Die Unterweisung der Lehrkräfte erfolgt schriftlich vor Wiederaufnahme des Unterrichtsbetriebes.
- Die Unterweisung der Musikschülerinnen und Musikschüler hat in der jeweils ersten Unterrichtsstunde nach Wiederaufnahme des Unterrichtsbetriebes zu erfolgen.
- Für jeden Unterricht ist eine verantwortliche Person zu benennen, die für die Einhaltung der im Hygieneplan der Musikschule sowie der übergeordnet der durch die Kommune oder Land festgelegten Regelungen zum Infektions- und Gesundheitsschutz verantwortlich ist.
- Die festgelegten Hygieneregeln werden den Musikschülerinnen und Musikschülern der Schülerschaft und ihren Erziehungsberechtigten auch vorab per Infoschreiben mit E-Mailanhang und auf der Homepage mitgeteilt.

13. SONSTIGES

- Besprechungen und Konferenzen werden bevorzugt als Videokonferenzen durchgeführt. Als Präsenzveranstaltungen werden sie auf das absolute Mindestmaß beschränkt. Dort, wo Präsenzveranstaltungen unumgänglich sind, werden die Distanzregeln sorgfältig beachtet.
- Der Verzehr und die Zubereitung von kalten und warmen Speisen in den Unterrichtsräumen sowie in den Warte- und Aufenthaltsbereichen sind untersagt.
- Elternversammlungen sowie alle außerunterrichtlichen Veranstaltungen der Musikschule sind untersagt.
- Sofern sich im unmittelbaren Umkreis der Schule Warteplätze für den privaten PKW-Verkehr oder den öffentlichen Personennahverkehr befinden, muss durch geeignete Aufsichtsmaßnahmen dafür gesorgt werden, dass Abstands- und Hygieneregeln auch dort eingehalten werden.

Berthold Huss, Musikschulleiter, 11.Mai 2020

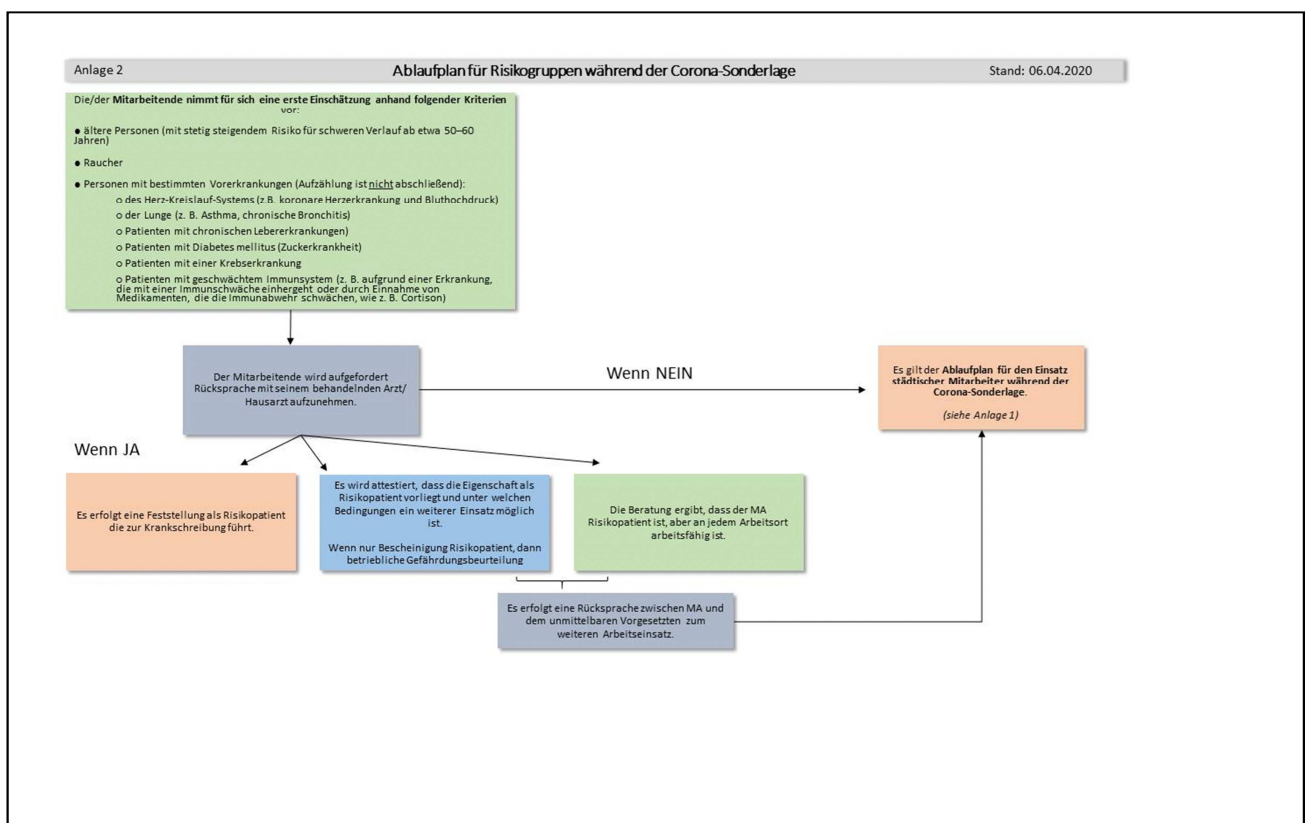
Freigabe durch BM erteilt am 12.5. 2020

Anlagen

1. Ablaufplan / Protokoll zur Feststellung der Zugehörigkeit zu einer Risikogruppe und Festlegung daraus abzuleitender Maßnahmen
2. Katalog Regelung Risikogruppen
3. Raumbelungsplan KW 19/20
4. Elternbrief Infos zum Wiedereinstieg in den Präsenzunterricht

Anlage 1

Ablaufplan / Protokoll zur Feststellung der Zugehörigkeit zu einer Risikogruppe und Festlegung daraus abzuleitender Maßnahmen



Anlage 2

Beispiel: Katalog unterschiedlicher Regelungen für unterschiedliche Risikogruppen unter Lehrkräfte, sonstige Mitarbeitenden und Schülerinnen / Schüler

Personenkreis	Was
<p>Risikogruppen:</p> <ul style="list-style-type: none"> • Erkrankungen des Herz-Kreislauf-Systems (z.B. koronare Herzerkrankung und Bluthochdruck) • Chronische Erkrankungen der Lunge (z.B. COPD) • Chronische Lebererkrankungen • Diabetes mellitus (Zuckerkrankheit) • Krebserkrankungen • Geschwächtes Immunsystem (z.B. aufgrund einer Erkrankung, die mit einer Immunschwäche einhergeht oder durch die regelmäßige Einnahme von Medikamenten, die die Immunabwehr beeinflussen und herabsetzen können, wie z. B. Cortison) • Schwangere 	<ul style="list-style-type: none"> • Soweit es sich um angestellte Musikschullehrkräfte handelt, ist ihnen per Dienstweisung untersagt, Präsenzunterricht zu erteilen. Sie sind angewiesen, online oder in anderen Formen des Fernunterrichts Musikschulunterricht zu erteilen. Sollte dies nicht möglich sein, werden sie vorübergehend anderweitig im Musikschulbetrieb eingesetzt • Soweit es sich um sonstige Mitarbeitende der Verwaltung handelt, sind von der Präsenzpflicht in der Musikschule entbunden und üben ihre Tätigkeit im Homeoffice aus. • Schülerinnen und Schüler, die dieser Risikogruppe angehören, wird kein Unterricht erteilt / wird nur Unterricht mit ausdrücklicher Zustimmung der Erziehungsberechtigten nach vorherigem Beratungsgespräch erteilt.
<p>Lehrkräfte, die das 60. Lebensjahr bereits vollendet haben</p>	<p>Sind von der Pflicht zur Erteilung von Präsenzunterricht befreit, sofern sie sich nicht freiwillig dazu entscheiden. Dies kann auch in einer Mischung aus Präsenzunterricht und Fernlernangeboten erfolgen. Verzichten sie auf die Erteilung von Präsenzunterricht, sind sie angewiesen, online oder in anderen Formen des Fernunterrichts Musikschulunterricht zu erteilen. Sollte dies nicht möglich sein, werden sie vorübergehend anderweitig im Musikschulbetrieb eingesetzt</p>
<p>Lehrkräfte, die mit Menschen mit relevanten Vorerkrankungen oder Schwangeren in häuslicher Gemeinschaft leben</p>	<p>Können entscheiden, ob sie ihrer Unterrichtsverpflichtungen in Form von Präsenzunterricht oder Fernlernunterricht nachkommen.</p>
<p>Schwerbehinderte Personen ohne Vorliegen einer risikoe erhöhenden Erkrankung</p>	<p>Können als Lehrkräfte deshalb im Präsenzunterricht eingesetzt werden.</p>
<p>Wenn im Haushalt mit Personen (Eltern, Geschwisterkinder), die einer Risikogruppe angehören</p>	<p>Entscheiden die Erziehungsberechtigten über die Teilnahme am Unterricht.</p>
<p>Meldepflicht</p>	<p>Aufgrund der Coronas-Meldepflichtverordnung i.V.m. § 8 und § 36 des Infektionsschutzgesetzes ist sowohl der Verdacht einer Erkrankung als auch das Auftreten von COVID-19 Fällen in Schulen dem Gesundheitsamt zu melden.</p>